

Strategický plán rozvoje obce Čechy na období 2020 – 2027

- Plán rozvoje obce -



**Schváleno: 5. února 2020
zastupitelstvem obce**

Čechy, 2020

OBSAH

ÚVODEM.....	3
1. ANALYTICKÁ ČÁST	3
1.1. Základní informace o obci	3
1.2. Charakteristika obce	4
1.2.1. Základní charakteristika území	4
1.2.2. Obyvatelstvo	4
1.2.3. Nezaměstnanost	12
1.2.4. Struktura pozemků.....	13
1.2.5. Domovní fond, bytová výstavba	15
1.2.6. Dopravní infrastruktura, dopravní dostupnost.....	17
1.2.7. Technická infrastruktura	18
1.2.8. Občanská vybavenost obce, život v obci.....	19
1.2.9. Kulturní dědictví, památky	20
1.2.10. Životní prostředí.....	21
1.3. SWOT analýza.....	22
2. NÁVRHOVÁ ČÁST	23
2.1. Strategická vize (pro rok 2027)	23
2.2. Návrh opatření a aktivit	23
2.2.1. Obnova a rozvoj dopravní a technické infrastruktury.....	23
2.2.2. Obnova a rozvoj obce - výstavba	23
2.2.3. Sport, volný čas	23
2.2.4. Rozvoj obecních veřejných služeb	23
2.2.5. Životní prostředí.....	24
3. REALIZAČNÍ ČÁST	24

Úvodem

Zákon o obcích č.128/2000 Sb. stanovuje základní právo obce na vytvoření „programu rozvoje obce“ ve své samostatné působnosti výkonu veřejné správy v obci. V jiných dokumentech (resortních, evropských, apod.) se setkáváme také s výrazy Strategický rozvojový plán obce, Plán rozvoje, apod. Cílem takového dokumentu je vždy pojmenovat hlavní problémy života obce a navrhnout jejich možná řešení, formulovat rozvojové (nebo také regulační) záměry obce.

Strategický plán rozvoje obce Čechy byl vytvořen v období prosinec 2019 – únor 2020. Autorsky jej sepsal Ing. Pavel Horák s kolektivem spolupracovníků a s využitím konzultací se starostkou, členy zastupitelstva a dalšími představiteli obce. Podkladem byly rovněž dostupné relevantní rozvojové dokumenty na horizontální a vertikální úrovni. Použitá data vycházejí především z ČSÚ a využitý zdroj je uveden v textu.

Dle potřeby života obce a jeho vývoje se orgány obce budou vracet v rámci aktualizace dokumentu (obvykle v 2-leté periodě) k jeho úpravám či rozšíření.

1. Analytická část

1.1. Základní informace o obci

První zmínka: r. 1358

Status: obec

Části: Čechy

LAU 2 / NUTS 5 (obec): CZ0714552771

LAU 1 / NUTS 4 (okres): Přerov (CZ0714)

NUTS 3 (kraj): Olomoucký (CZ071)

NUTS 2 (region soudržnosti): Střední Morava (CZ07)

Obec s rozšířenou působností: Přerov

Pověřená obec: Přerov

Historická země: Morava

Katastrální výměra: 455,10 ha

Počet obyvatel: 332 (31. 12. 2018, ČSÚ)

Kód ZUJ: 552771

IČ: 00636177

PSČ: 751 15

Zeměpisná šířka: [49°25'45"](#)

Zeměpisná délka: 17°32'4"

Nadmořská výška: 226 m n. m.

Katastrální území: 1

Adresa obecního úřadu: Čechy 30, 751 15

Starosta: Mgr. Renáta Dočkalová

Internetové stránky: www.cechyobec.cz

E-mailová adresa: cechyobec@cechyobec.cz

1.2. Charakteristika obce

1.2.1. Základní charakteristika území

Obec Čechy leží zhruba 5 km jihovýchodně od Přerova. V rámci systému územně správního členění České republiky náleží do Olomouckého kraje, správního obvodu obce s rozšířenou působností Přerov a správního obvodu obce s pověřeným obecním úřadem Přerov. První písemná zmínka o obci pochází z roku 1358, mezi lety 1964–1990 byly Čechy součástí obce Domaželice. Katastrální území obce o rozloze 455,1 ha má výrazně protáhlý tvar ve směru sever – jih a svými hranicemi sousedí s obcemi Beňov a Želatovice na západě, Podolí na severozápadě a severu, Hradčany na severovýchodě, Domaželice na východě a Líšná na jihu. Přirozenou osou, dělící území na severní a jižní část, je vodní tok Moštěnky, jenž zde tvoří poměrně široké neckovité údolí. Území jako celek má charakter členité pahorkatiny a spadá do geomorfologického podcelku Kelčská pahorkatina. Průměrná nadmořská výška činí 226 m n. m. Nejnižší bod území s nadmořskou výškou leží v místě, kde tok Moštěnky opouští území katastru a má nadmořskou výšku 218 m n. m. Nejvyšší bod potom dosahuje nadmořské výšky 307 m n. m. a nachází se v jižní části katastrálního území na jeho hranici. Nejvýznamnějším vodním tokem na území obce je již zmíněná Moštěnka, zbylé vodstvo je tvořeno již pouze jejími drobnými přítoky a plošně málo rozsáhlou, postupně zarůstající vodní plochou.

Název obce není dle historiků odvozen od osoby jménem Čech ani rodu zvaného "... z Čech", ale od situace, kdy při osídlování krajiny spolu soupeřili dříve příšedší Čechové s později přicházejícími Germány. A tak zde vedle sebe vznikla území Čechy a sousední Prusy označující pravděpodobně převažující původ obyvatel zakládaných osad. Později však již zámožné rody vlastníci tato území začaly být označovány a směly používat ve jméně spojení "...z Čech".

Nejstarší dosud nalezená písemná zmínka o vsi Čechy pochází z roku 1358, kdy v Olomouckých zemských deskách je jmenován Václav, vladyka z Čech, který prodal majetek Filipovi z Penčic. Čechy stejně jako jiné obce tehdy mnohokrát měnily majitele prodejem nebo sňatkem a roku 1487 král Matyáš dokonce za zásluhy připsal hrad a město Přerov Vilémovi z Pernštejna i se vsí Čechy, která tak byla pod Přerovským hradem. V r. 1584 dal jeden z majitelů - Matyáš z Hartunkova - zjistit počet poddaných a našel jich zde 102. V letech r.1964-1990 patřily Čechy společně s obcí Líšná pod MNV Domažlice. Od r. 1990 jsou všechny tři obce opět samostatné.

1.2.2. Obyvatelstvo

1.2.2.1. Vývoj počtu obyvatel

Pramenem Dlouhodobý vývoj počtu obyvatel obce Čechy lze sledovat na základě výsledků jednotlivých sčítání lidu, domů a bytů, jež se v moderní podobě konají od roku 1869. Vhodnými ukazateli populačních změn v čase jsou mimo absolutních hodnot také bazický a řetězový index. První jmenovaný udává v procentech stav populace v daném okamžiku oproti jejímu stavu na počátku sledovaného období, druhý potom procentuálně vyjadřuje počet obyvatel v daném časovém okamžiku vzhledem k počtu obyvatel v časovém okamžiku předchozím. Počet obyvatel obce Čechy od roku 1869 do roku 2011 celkově mírně poklesl, konkrétně o 12,6 % z 372 na 325. Populace obce nejprve mezi lety 1869–1880 mírně poklesla, aby následně až do roku 1910 poměrně výrazně vrostla. Největší přírůstek byl v rámci tohoto období zaznamenán mezi cenzy v letech 1890 a 1900, kdy

hodnota bazického indexu stoupla ze 104,8 % na 118,5 % stavu z roku 1869, což odpovídá 51 novým obyvatelům. Obdobný populační růst byl registrován i v následujícím intercenzálním období 1900–1910 (48 obyvatel). Právě při sčítání v roce 1910 byl zaznamenán historicky vůbec nejvyšší počet obyvatel obce – 489. V období 1910–1921, do něhož se promítají události 1. světové války, došlo v obci k mírné depopulaci, ta však nebyla nijak výrazná, pokles činil pouze 4,3 %. Období 1921–1930 lze potom charakterizovat opětovným populačním růstem, avšak stejně jako v předchozím intercenzálním období šlo pouze o nevýraznou změnu. Do početního stavu populace obce Čechy se poté výrazně promítly události 2. světové války, kdy zatímco v roce 1930 měla obec 478 obyvatel, v roce 1950 to bylo již pouze 384, pokles tedy dosáhl bezmála 20 %. Depopulace byla mezi lety 1950–1961 vystřídána výrazným přírůstkem obyvatel, populace obce tehdy vzrostla o 55 osob ze 103,2 % na 118,0 % stavu z roku 1869. Jednalo se o vůbec nejvyšší přírůstek, jenž byl v rámci všech sledovaných intercenzálních období zaznamenán. V období mezi lety 1961 a 2011 lze potom obec Čechy na základě údajů z jednotlivých sčítání lidu, domů a bytů charakterizovat celkovým poklesem počtu obyvatel, jenž výrazně akceleroval především v období 1980–1991, kdy obec ztratila 61 obyvatel, naopak v období 1970–1980 se vyznačovalo téměř stagnací. Vývoj počtu obyvatel obce Čechy mezi lety 1869–2011 ukazuje Obr. 2.

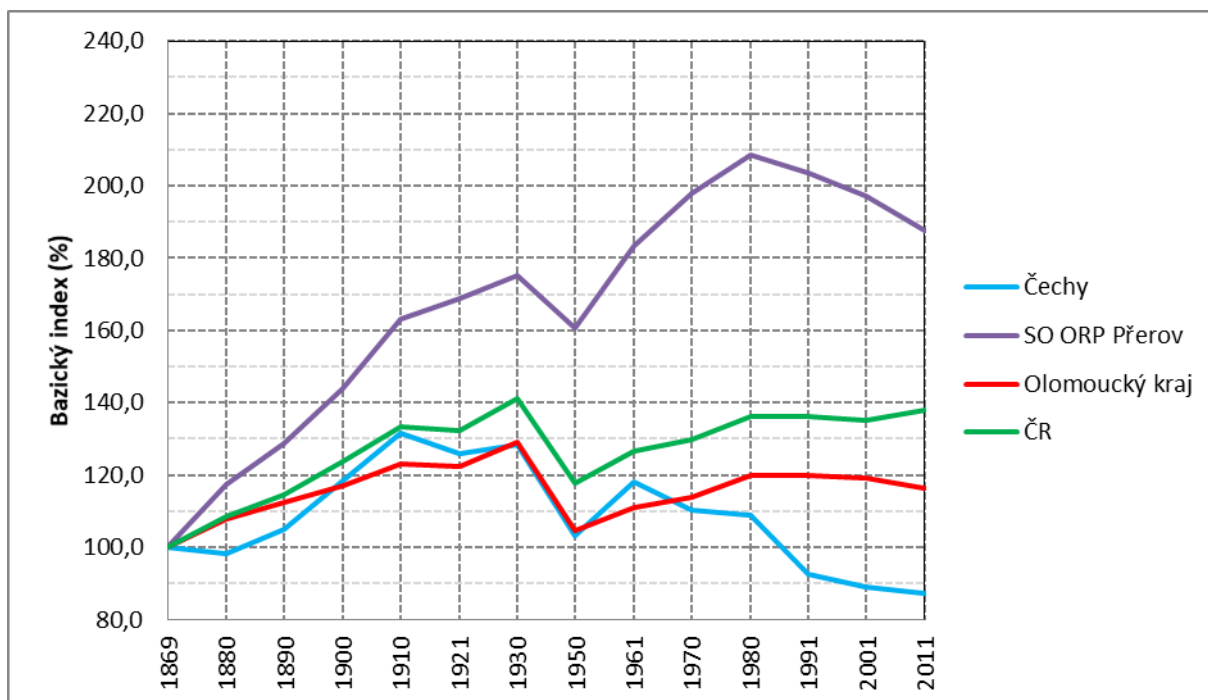
Tab. 1: Vývoj počtu obyvatel v obci Čechy, SO ORP Přerov, Olomouckém kraji a České republice v období 1869–2011 – absolutní hodnoty a bazický index

Územní jednotka	Rok													
	1869	1880	1890	1900	1910	1921	1930	1950	1961	1970	1980	1991	2001	2011
Absolutní hodnoty														
Čechy	372	366	390	441	489	468	478	384	439	411	405	344	331	325
SO ORP Přerov (tis.)	43,3	50,9	55,8	62,4	70,8	73,1	75,9	69,7	79,5	85,7	90,5	88,3	85,5	81,4
Olomoucký kraj (tis.)	540,7	583,6	608,5	632,8	665,5	660,8	698,1	565,2	600,4	615,4	648,4	647,3	643,8	628,4
ČR (tis.)	7 565,5	8 223,2	8 666,5	9 374,0	10 076,7	10 009,5	10 674,2	8 896,1	9 571,5	9 807,7	10 291,9	10 302,2	10 230,1	10 436,6
Bazický index (%)														
Čechy	100,0	98,4	104,8	118,5	131,5	125,8	128,5	103,2	118,0	110,5	108,9	92,5	89,0	87,4
SO ORP Přerov	100,0	117,3	128,8	143,8	163,3	168,7	175,1	160,7	183,4	197,7	208,7	203,7	197,3	187,8
Olomoucký kraj	100,0	107,9	112,5	117,0	123,1	122,2	129,1	104,5	111,1	113,8	119,9	119,7	119,1	116,2
ČR	100,0	108,7	114,6	123,9	133,2	132,3	141,1	117,6	126,5	129,6	136,0	136,2	135,2	138,0

Zdroj: ČSÚ

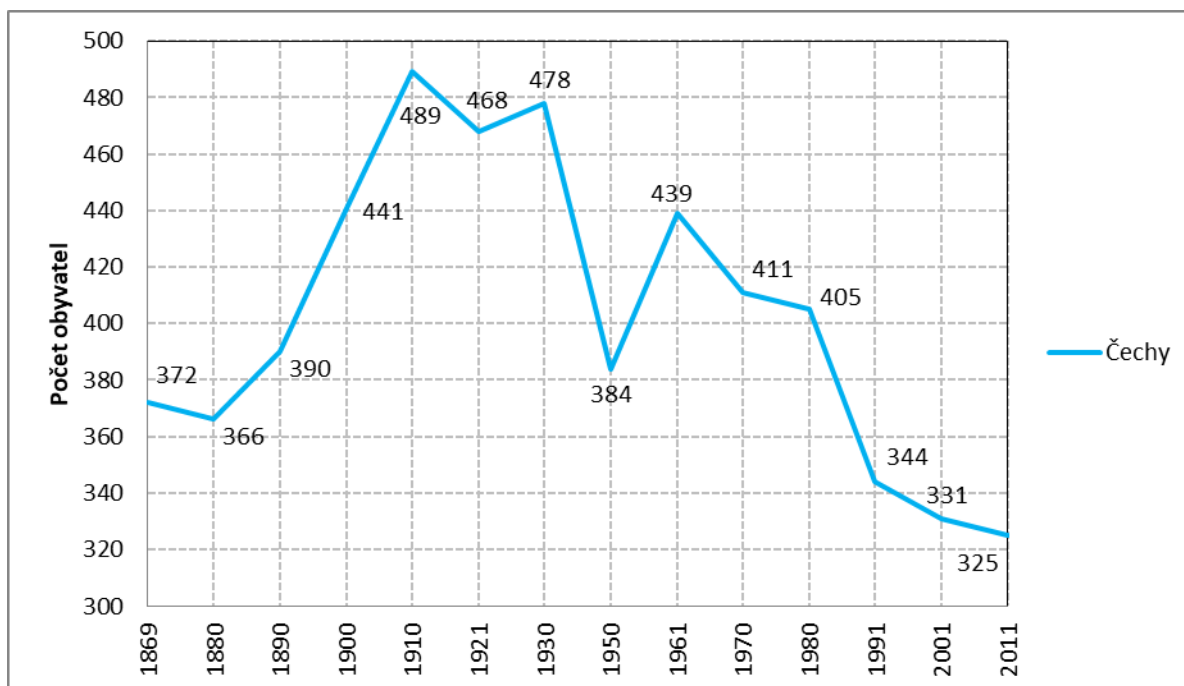
Tab. 1 a Obr. 1 porovnávají vývoj počtu obyvatel obce Čechy s jednotlivými vyššími územně správními celky, do nichž obec náleží, tedy SO ORP Přerov, Olomouckým krajem a ČR, v období 1869–2011. Všechny tyto celky vykazovaly na rozdíl od obce Čechy ve zmíněném období celkový nárůst počtu obyvatel. Nejvýrazněji narostla populace v SO ORP Přerov (187,8 % stavu z roku 1869 v roce 2011), ve zbylých dvou celcích byl nárůst pozvolnější (116,2 %, resp. 138,0 % stavu z roku 1869 v roce 2011 v případě Olomouckého kraje, resp. ČR). Do roku 1910 nejprve všechny tyto celky vykazovaly kontinuální populační růst. Nejvyšší tempo růstu vykazoval v rámci tohoto období SO ORP Přerov, kde v roce 1910 žilo v porovnání s rokem 1869 o 63,3 % více obyvatel, zbylé dva vyšší územně správní celky rostly výrazně pomaleji. V letech 1910–1921 lze v rámci těchto celků sledovat odlišný vývoj, kdy zatímco Olomoucký kraj a ČR zaznamenaly stejně jako obec Čechy mírný pokles stavu populace, SO ORP Přerov i nadále populačně rostl, pouze tempo růstu se oproti předešlým obdobím zpomalilo. Mezi roky 1921–1930 byl potom ve všech sledovaných celcích evidován mírný nárůst počtu obyvatel,

stejně jako následně mezi lety 1930–1950 jeho výrazný pokles. Nejvýraznější úbytek populace zaznamenal Olomoucký kraj, kde bylo v roce 1950 evidováno o 19 % méně obyvatel než v roce 1930, což je obdobná hodnota jako v případě obce Čechy. Nejméně ze sledovaných vyšších územních celků naopak poklesla populace SO ORP Přerov, úbytek zde dosáhl 8,2 %. Po roce 1950 potom jak v SO ORP Přerov, tak i v Olomouckém kraji a v ČR nastal opětovný populační růst, jenž však oproti obci Čechy pokračoval i v 60. a 70. letech. V 80. a 90. letech potom počet obyvatel Olomouckého kraje a ČR víceméně stagnoval, aby následně v období 2001–2011 v prvním zmíněném území mírně klesal a v rámci druhého naopak mírně rostl, SO ORP Přerov již od 80. let kontinuálně vykazuje depopulační trend.



Obr. 1: Vývoj počtu obyvatel v obci Čechy, SO ORP Přerov, Olomouckém kraji a České republice v období 1869–2011 – bazický index.

Zdroj: ČSÚ



Obr. 2: Vývoj počtu obyvatel v obci Čechy v období 1869–2011.
Zdroj: ČSÚ

Vývoj počtu obyvatel v obci Čechy, SO ORP Přerov, Olomouckém kraji a České republice v letech 2009–2018 (vždy k 31. 12. daného roku) formou absolutních hodnot a bazického indexu prezentují Tab. 2 a Obr. 3. Obec Čechy, SO ORP Přerov a Olomoucký kraj byly v tomto období charakteristické celkovou pozvolnou depopulací, Česká republika jako celek naopak pozvolným nárůstem počtu obyvatel. Obec Čechy měla v roce 2018 332 obyvatel, což odpovídá 96,8 % hodnoty z roku 2009. Tempo úbytku obyvatel obce tedy bylo pozvolnější než v rámci SO ORP Přerov (95,8 % hodnoty z roku 2009 v roce 2018) a naopak vyšší než v Olomouckém kraji, jehož populace za sledované období poklesla pouze o 1,5 %, v tomto případě tedy šlo téměř o stagnaci. Kladná změna v početnosti populace v rámci ČR potom dosahovala obdobně nízké úrovně jako v případě Olomouckého kraje (1,4 %). Porovnáme-li křivky zachycující populačního vývoj (Obr. 3) jednotlivých územních celků formou bazického indexu, lze v případě té, jež reprezentuje obec Čechy, vidět značnou meziroční rozkolísanost oproti téměř hladkému průběhu křivek reprezentujících vyšší územně správní celky. Jde o logický důsledek rozdílné populační velikosti jednotlivých celků, kdy v případě obce Čechy se každá změna projeví mnohonásobně výrazněji než v případě celků, jež jsou v rámci územně správního členění ČR postaveny výše. Nejvyšší nárůst počtu obyvatel byl v obci Čechy v rámci období 2009–2018 zaznamenán v roce 2018 (6 osob), následoval rok 2011 (4 osoby). Je však nutné zmínit, že údaj za rok 2011 byl uměle snížen v důsledku navázání na výsledky SLDB 2011, reálně byl populační přírůstek v tomto roce vyšší. Kladný byl rovněž přírůstek v letech 2013, 2014 a 2016, v těchto případech však šlo vždy maximálně o dvě osoby. K nejvýraznějšímu úbytku obyvatelstva obce, jenž činil celkem 13 osob, došlo v roce 2017, pokles počtu obyvatel byl zaznamenán rovněž v letech 2009, 2012 a 2015 (6, 5, resp. 6 osob).

1.2.2.2. Pohyb obyvatelstva

Pohybem V rámci pohybu obyvatelstva se rozlišuje přirozená a mechanická změna. Jako přirozená změna obyvatelstva se označují změny v jeho počtu v důsledku narození a úmrtí,

mechanickou měnou obyvatelstva se potom rozumí jeho kvantitativní změny vlivem migrace. Přirozená měna se vyjadřuje přirozeným přírůstkem, jenž se vypočítá jako rozdíl mezi narozenými a zemřelými v dané časové periodě, mechanická měna potom migračním přírůstkem, což je rozdíl mezi přistěhovanými a vystěhovanými v dané časové periodě. Součtem přirozeného a migračního přírůstku dostaneme pro danou periodu přírůstek celkový. Pohyb obyvatelstva obce Čechy v rámci pětiletých period mezi lety 1991–2015 je prezentován v Tab. 3. Při pohledu na první ze sledovaných období 1991–1995 lze vidět poměrně vysokou kladnou hodnotu celkového přírůstku (21), jenž byl tvořen kladným přirozeným i migračním přírůstkem, výraznější podíl měl druhý jmenovaný (13 osob). V následujícím období poměrně výrazně poklesl počet narozených za současného mírného nárůstu počtu zemřelých, což se odrazilo v záporné hodnotě přirozeného přírůstku (–8), záporný, byť nijak výrazný, byl rovněž přírůstek stěhování. To logicky rezultovalo v úbytek obyvatelstva, konkrétně o 13 osob. Budeme-li hodnotit vývoj populace obce pro období 1991–2000 jako celek na základě přirozené a mechanické měny, dojdeme k rozdílnému závěru než v případě hodnocení vývoje dle výsledků SLDB, když v prvním případě zaznamenáme mírný nárůst, zatímco ve druhém pokles. V následující periodě 2001–2005 byl ze všech zkoumaných period zaznamenán vůbec nejvyšší úbytek přirozenou měnou (17 osob), způsobený dalším poklesem narozených a poměrně výrazným nárůstem zemřelých. Tento úbytek byl však vykompenzován stejně velkým kladným migračním přírůstkem, celkový přírůstek za toto období byl tedy nulový. Na konci první dekády 21. století došlo v rámci ČR k dočasnému zvýšení porodnosti. Tento fenomén byl zaznamenán i v populaci obce Čechy, když počet narozených dětí v periodě 2006–2010 zde oproti periodě předchozí skokově vzrostl (z 8 na 22), což přispělo ke kladné hodnotě přirozeného přírůstku za toto období (4 osoby). Jelikož oba migrační toky byly v této periodě téměř identické, byl i celkový přírůstek kladný (5 osob). Zhodnotíme-li období 2001–2010 jako celek na základě údajů o pohybu obyvatelstva, zjistíme, že stejně jako v 90. letech byl i v tomto případě celkový přírůstek kladný, byť poměrně nevýrazný. Naopak dle výsledků SLDB byla perioda mezi cenzy konanými v letech 2001 a 2011 opět charakteristická úbytkem obyvatel. Zaměříme-li se na poslední pětiletou periodu 2011–2015, zaregistrujeme opětovný pokles počtu narozených dětí, rezultující v zápornou hodnotu přirozeného přírůstku (–8 osob). V tomto období obec zaznamenala poměrně výrazný přírůstek stěhování (10) osob, jenž však nijak výrazně nepřevýšil úbytek obyvatel přirozenou měnou. Výsledkem tak byl celkový přírůstek pouze 2 osoby, toto období lze tedy charakterizovat celkovou stagnací.

Tab. 3: Přirozený přírůstek, migrační přírůstek a celkový přírůstek v obci Čechy v období 1991–2015

Ukazatel	Období				
	1991–1995	1996–2000	2001–2005	2006–2010	2011–2015
Narození	23	11	8	22	8
Zemřelí	15	19	25	18	16
Přirozený přírůstek	8	-8	-17	4	-8
Přistěhovaní	52	40	54	49	63
Vystěhovaní	39	45	37	48	53
Migrační přírůstek	13	-5	17	1	10
Celkový přírůstek	21	-13	0	5	2

Zdroj: ČSÚ

1.2.2.3. Struktura podle pohlaví

K 31. 12. 2017 V obci Čechy žilo ke dni 31. 12. 2018 celkem 332 obyvatel, z toho 172 (51,8 %) mužů a 160 (48,2 %) žen. Převaha mužů je v rozporu s obecným faktem vyššího zastoupení žen v populaci. Tento fakt je dobře patrný v jednotlivých vyšších územních správních celcích, do nichž obec Čechy náleží. Zároveň tyto celky vykazovaly vždy menší rozdíl v zastoupení obou pohlaví, než tomu bylo v případě Čech (viz Tab. 5).

Tab. 5: Struktura obyvatel Čechy podle pohlaví k 31. 12. 2018 a srovnání s SO ORP Přerov, Olomouckým krajem a ČR

Územní jednotka	Počet obyvatel	Muži		Ženy	
		Absolutně	%	Absolutně	%
Čechy	332	172	51,8	160	48,2
SO ORP Přerov	80 617	39505	49,0	41112	51,0
Olomoucký kraj	632 492	309 620	49,0	322 872	51,0
ČR	10649800	5244194	49,2	5 405 606	50,8

Zdroj: ČSÚ

1.2.2.4. Věková struktura

Tab. 6: Průměrný věk obyvatel Čechy podle pohlaví k 31. 12. 2018 a srovnání s SO ORP Přerov, Olomouckým krajem a ČR

Územní jednotka	Průměrný věk		
	Celkem	Muži	Ženy
Čechy	45,8	42,9	48,8
SO ORP Přerov	43,8	42,0	45,5
Olomoucký kraj	42,8	41,2	44,3
ČR	42,3	40,9	43,7

Zdroj: ČSÚ

Průměrný věk obyvatel obce Čechy k 31. 12. 2018 byl 45,8 let, přičemž průměrný věk mužů činil 42,9 roku a průměrný věk žen dosahoval 48,8 let. Všechny zmíněné hodnoty byly jak v rámci příslušného SO ORP, tak i příslušného kraje a celé ČR nadprůměrné (viz Tab. 6). Celkově vyšší průměrný věk žen v porovnání s muži je dán jejich vyšší střední délkou života a v důsledku toho jejich vyšším zastoupením ve starších věkových skupinách.

1.2.2.5. Vzdělanostní struktura

Tab. 9: Obyvatelstvo obce Čechy podle nejvyššího dosaženého vzdělání k 26. 3. 2011

Nejvyšší dosažené vzdělání	Celkem		Muži	Ženy
	Absolutně	%		
Bez vzdělání	0	0,0	0	0
Základní vč. neukončeného	63	22,7	15	48
Střední vč. vyučení	110	39,7	66	44
Úplné střední (s maturitou)	73	26,4	39	34
Nástavbové studium	8	2,9	2	6

Vyšší odborné	1	0,4	0	1
Vysokoškolské	22	7,9	10	12
Obyvatelstvo ve věku 15 a více let se zjištěným vzděláním	277	100,0	132	145

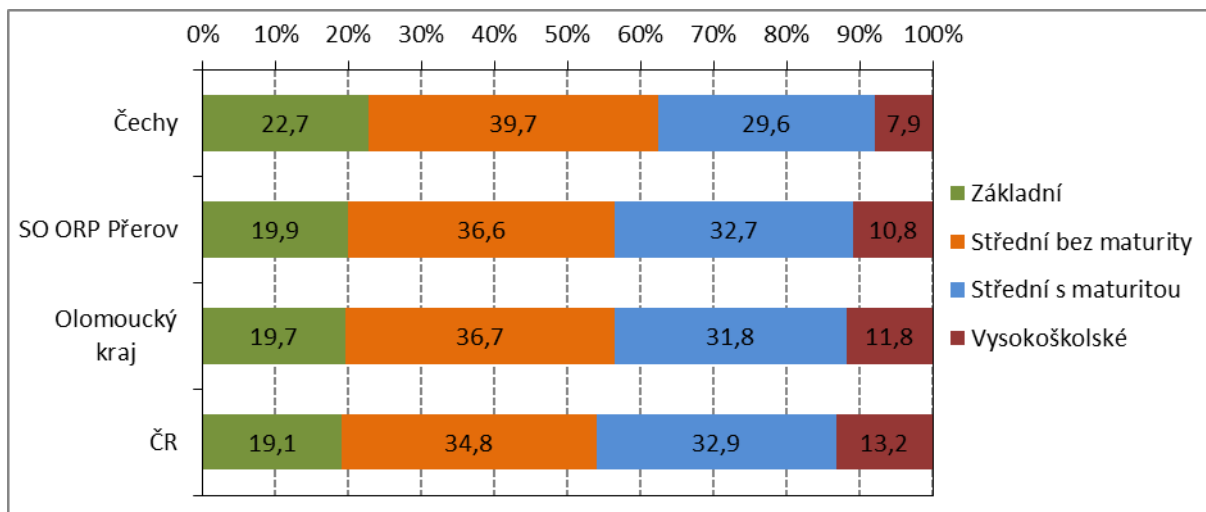
Zdroj: ČSÚ (SLDB 2011)

V Tab. 9 je uvedeno obyvatelstvo obce Čechy ve věku 15 a více let podle nejvyššího dosaženého vzdělání ke dni 26. 3. 2011. Z 277 obyvatel ve věku 15 a více let, u nichž bylo nejvyšší dosažené vzdělání zjištěno, jich nejvíce (110, 39,7 %) uvedlo střední vč. vyučení, následovalo úplné střední vzdělání s maturitou (73, 26,4 %) a základní vzdělání vč. neukončeného (63, 22,7 %). Celkem 22 osob (7,9 %) v obci mělo vysokoškolské vzdělání. Zaměříme-li se pouze na muže, zjistíme, že nejvíce jich uvedlo střední vzdělání vč. vyučení (66, 50,0 %), druhé nejčastější potom bylo úplné střední s maturitou (39, 29,5 %). V případě žen byla vzdělanostní struktura o něco méně příznivá, když nejčastěji uvedeným nejvyšším dosaženým vzděláním bylo základní vč. neukončeného (48, 33,1 %), těsně následovalo střední vzdělání vč. vyučení (44, 30,3 %). V případě vysokoškolsky vzdělaných osob nebyl rozdíl mezi oběma pohlavími nijak markantní (10 mužů, 12 žen).

Pro účely srovnání s vyššími územně správními celky bylo obyvatelstvo obce Čechy ve věku 15 a více let se zjištěným nejvyšším dosaženým vzděláním rozděleno do celkem čtyř vzdělanostních skupin:

- Základní – obsahuje skupiny „bez vzdělání“ a „základní včetně neukončeného“
- Střední bez maturity – totožná se skupinou „střední včetně vyučení“
- Střední s maturitou – obsahuje skupiny „úplné střední (s maturitou)“, „nástavbové studium“ a „vyšší odborné“
- Vysokoškolské – totožná se skupinou „vysokoškolské“

Srovnání vzdělanostní struktury obce Čechy, SO ORP Přerov, Olomouckého kraje a České republiky nabízí Obr. 5. Z obrázku je patrné, že vzdělanostní struktura obce Čechy není úplně příznivá. Oproti všem sledovaným vyšším územně správním celkům zde byl vyšší jak podíl osob se základním vzděláním (22,7 %), tak i podíl osob se středním vzděláním bez maturity (39,7 %). Naopak podíl vysokoškolsky vzdělaného obyvatelstva byl v porovnání jak s úrovní SO ORP, tak i kraje a celého státu poměrně nízký (7,9 %), nižší byl rovněž i podíl osob se středním vzděláním s maturitou (29,6 %).



Obr. 5: Vzdělanostní struktura obyvatel obce Čechy ve věku 15 a více let se zjištěným nejvyšším ukončeným vzděláním k 26. 3. 2011 – srovnání s SO ORP Přerov, Olomouckým krajem a Českou republikou
Zdroj: ČSÚ (SLDB 2011)

1.2.2.6. Náboženská struktura

Z celkem Tab. 11 shrnuje údaje o obyvatelstvu obce Čechy z hlediska náboženského vyznání k 26. 3. 2011. Z 325 obyvatel se k otázce víry vyjádřilo celkem 181 osob (55,7 %). Z nich bylo 112 (61,9 %) věřících a 69 (38,1 %) bez náboženské víry. Z 94 věřících, hlásících se k církvi nebo náboženské společnosti, jich celkem 88 uvedlo příslušnost k římskokatolické církvi, jedna osoba potom k Českobratrské církvi evangelické.

Tab. 11: Struktura obyvatelstva podle náboženského vyznání v obci Čechy k 26. 3. 2011

Víra		Obyvatelstvo celkem	Muži	Ženy
Věřící – nehlásící se k žádné církvi ani náboženské společnosti		18	9	9
Věřící – hlásící se k církvi nebo náboženské společnosti		94	42	52
Z toho	Církev římskokatolická	88	40	48
	Českobratrská církev evangelická	1	1	0
Bez náboženské víry		69	34	35
Neuvedeno		144	73	71

Zdroj: ČSÚ (SLDB 2011)

1.2.2.7. Národnostní struktura

Tab. 10: Struktura obyvatelstva podle národnosti v obci Čechy k 26. 3. 2011

Národnost	Obyvatelstvo celkem		Muži	Ženy
	Absolutní	%		
česká	184	56,6	84	100
moravská	39	12,0	22	17
slovenská	4	1,2	3	1
neuvedeno	77	23,7	38	39

Zdroj: ČSÚ (SLDB 2011)

V Tab. 10 je uvedeno obyvatelstvo obce Čechy podle národnosti k 26. 3. 2011. Z celkem 325 obyvatel jich jednoznačně nejvíce uvedlo národnost českou (184 osob, 56,6 %), s 39 případy (12,0 %) následovala národnost moravská a celkem 4 osoby byly slovenské národnosti. Celkem 77 osob (23,7 %) se k otázce národnosti nevyjádřilo.

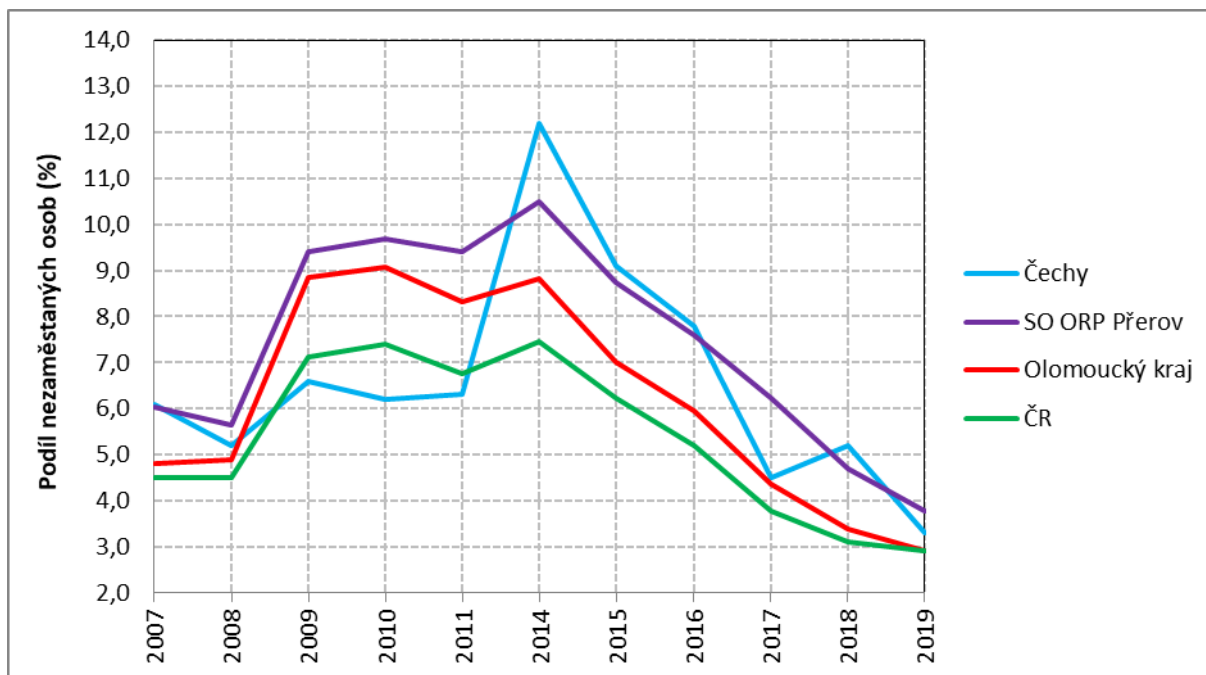
1.2.3. Nezaměstnanost

V Tab. 12 je uveden počet dosažitelných uchazečů o zaměstnání a podíl nezaměstnaných osob v obci Čechy v letech 2007–2019 (data k 31. 12.). Nezaměstnanost v obci nejprve do roku 2008 v souladu s celkovým trendem v rámci ČR postupně klesala, a to až na 5,2 %, aby v následujícím roce v důsledku ekonomické krize vzrostla, nárůst však nebyl nijak dramatický, pouze o 1,4 procentního bodu na 6,6 %. V následujících dvou letech podíl nezaměstnaných osob víceméně stagnoval na hodnotách mírně přes 6 %. Mezi roky 2011–2014 poté došlo k výraznému zhoršení situace, když se nezaměstnanost v obci téměř zdvojnásobila a dosáhla hodnoty 12,2 %. Ve všech následujících letech s výjimkou roku 2018 poté v důsledku zlepšené ekonomické situace a tím i situace na trhu práce nezaměstnanost v obci klesala, a to až na současných 3,3 %. Ve srovnání s Olomouckým krajem a Českou republikou (vždy 2,9 %) šlo o nadprůměrnou hodnotu, ve srovnání s SO ORP Přerov (3,8 %) potom o hodnotu lehce podprůměrnou, zde je však na místě si uvědomit, že SO ORP Přerov patří v rámci Olomouckého kraje ke správním obvodům s nejvyšší nezaměstnaností. Z Obr. 6, jenž prezentuje vývoj podílu nezaměstnaných osob v obci Čechy a v jednotlivých vyšších územně správních celcích, do nichž obec náleží, v letech 2007–2019, je patrné, že ne vždy se obec Čechy vyznačovala v rámci těchto celků nadprůměrnou nezaměstnaností – v letech 2009–2011 v ní byl podíl nezaměstnaných osob nižší, než činil průměr jak za SO ORP Přerov, tak i Olomoucký kraj a Českou republiku.

Tab. 12: Vývoj počtu dosažitelných uchazečů o zaměstnání a podílu nezaměstnaných osob (%) v obci Čechy v období 2007–2019 (údaje k 31. 12.)

	2007	2008	2009	2010	2011	2014	2015	2016	2017	2018	2019
Dosažitelní uchazeči	13	12	15	14	14	27	20	17	13	11	7
Podíl nezaměstnaných osob (%)	6,1	5,2	6,6	6,2	6,3	12,2	9,1	7,8	4,5	5,2	3,3

Zdroj: ČSÚ



Obr. 6: Vývoj podílu nezaměstnaných osob (%) v obci Čechy, SO ORP Přerov, Olomouckém kraji a ČR v období 2007–2019 (údaje k 31. 12.).

Zdroj: ČSÚ

Zdroj: Portál MPSV

1.2.4. Struktura pozemků

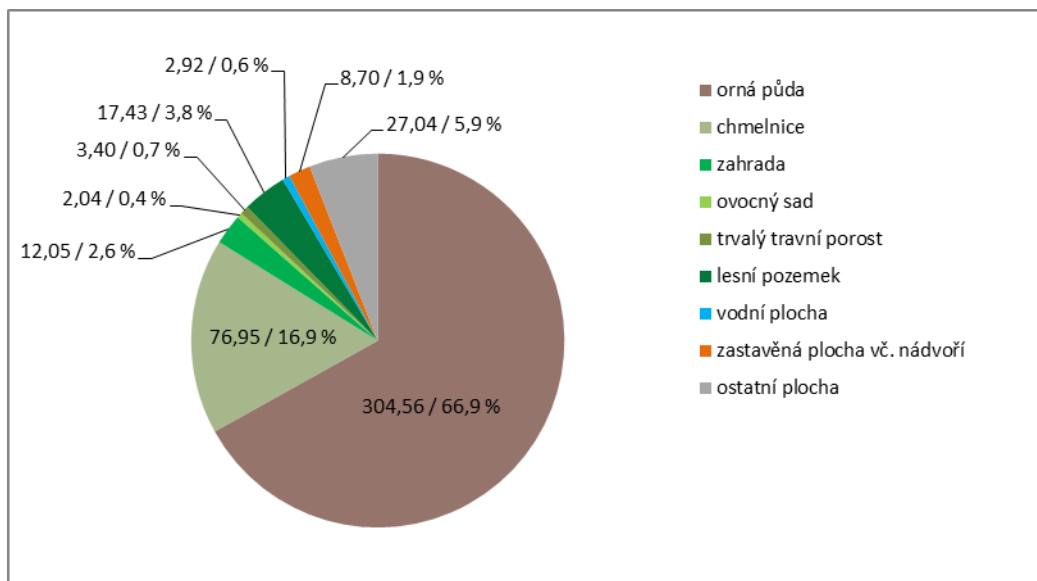
Katastrální území Katastrální území obce Čechy mělo k 31. 12. 2018 rozlohu 455,10 ha. S ohledem na polohu obce v zemědělsky poměrně intenzivně obhospodařované krajině Kelčské pahorkatiny není nijak překvapivé, že hned 399,01 ha (87,7 % celkové výměry) představuje zemědělská půda. Na nezemědělskou půdu tedy připadá pouze 56,09 ha (12,3 % celkové výměry). Největší část zemědělské půdy představuje půda orná, jež s 304,56 ha tvoří celkem 76,3 % její výměry, což odpovídá 66,9 % celkové výměry území obce. Podíl plochy orné půdy na celkové výměře katastrálního území obce Čechy tedy zhruba odpovídá hodnotě pro SO ORP Přerov (65,3 %), avšak v porovnání s Olomouckým krajem (38,8 %) a celorepublikovou úrovní (37,4 %) jde o výrazně nadprůměrnou hodnotu. V jižní části katastrálního území obce, tvořené severními svahy údolí Moštěnky a přilehlým výše položeným územím, je orná půda téměř výhradně reprezentována luvizeměmi, nejčastěji typem luvizem modální. Pro jižní svahy údolí Moštěnky a přilehlé členitější území v severní části katastrálního území obce je potom kromě výskytu luvizemí příznačný rovněž výskyt rozsáhlých ploch hnědozemí, převážně se jedná o hnědozem modální. Ploché dno údolí Moštěnky, jež od sebe obě popsané části území odděluje, je potom charakteristické výskytem fluvizemí. Většina plochy orné půdy na území obce spadá do kategorie nadprůměrně produkčních půd s třídou ochrany II, v severní části území však narazíme i na větší plochy podprůměrně produkčních půd, stejně jako v jižní části na pás bonitně nejčinnějších půd s třídou ochrany I. Druhou nejčastěji zastoupenou kategorií zemědělské půdy v obci Čechy jsou chmelnice, jež se rozkládají na ploše 76,95 ha, což odpovídá 19,3 % plochy zemědělské půdy a 16,9 % celkové výměry, v porovnání s SO ORP Přerov, Olomouckým krajem i Českou republikou jde tedy o značně nadprůměrný podíl (1,3; 0,2; resp. 0,1 % celkové výměry). Plochy chmelnic nalezneme jednak v jižním sousedství intravilánu

obce a jednak také západně od něj. Třetím plošně nejrozsáhlejším typem zemědělské půdy jsou zahrady. Ty se rozkládají na ploše 12,05 ha (3,0 % zemědělské půdy, 2,6 % celkové výměry) a jsou prakticky výhradně vázány na intravilán obce, kde navazují na zástavbu. Ze zbylých kategorií zemědělské půdy následuje s výměrou 3,40 ha trvalý travní porost a s 2,04 ha ovocný sad. V rámci nezemědělské půdy převládá s 27,04 ha (48,2 % nezemědělské půdy, 5,9 % celkové výměry) kategorie ostatní plocha. Do této kategorie spadají plochy zeleně, sportoviště, rekreační plochy, hřbitovy, urnové háje, plantáže dřevin, kulturní a osvětové plochy, dopravní plochy (silnice, železnice, ostatní komunikace), dobývací prostory, manipulační prostory, skládky a neplodná půda. Druhou plošně nejrozsáhlejší kategorií jsou lesní pozemky, jež pokrývají celkem 17,43 ha, což odpovídá 31,1 % nezemědělské půdy a 3,8 % celkové rozlohy. Podíl lesních pozemků na celkové výměře území obce je výrazně podprůměrný nejen v rámci Olomouckého kraje (35,3 %) a ČR (33,9 %), ale i v rámci SO ORP Přerov (10,2 %), jenž sám vykazuje velmi nízký podíl zalesněných ploch. Většina lesních pozemků leží v jižní části katastrálního území podél jeho hranice, plošně nepříliš rozsáhlé fragmenty lesa najdeme rovněž v členitějším území severně od intravilánu obce. Na zastavěné plochy vč. nádvoří potom připadá 8,70 ha (15,5 % nezemědělské půdy, 1,9 % celkové výměry) a na vodní plochy 2,92 ha (5,2 % nezemědělské půdy, 0,6 % celkové výměry). Ucelený přehled o struktuře pozemků v katastrálním území obce Čechy uvádí Tab. 13 a Obr. 7, 8 a 9.

Tab. 13: Struktura pozemků v katastrálním území obce Čechy k 31. 12. 2018

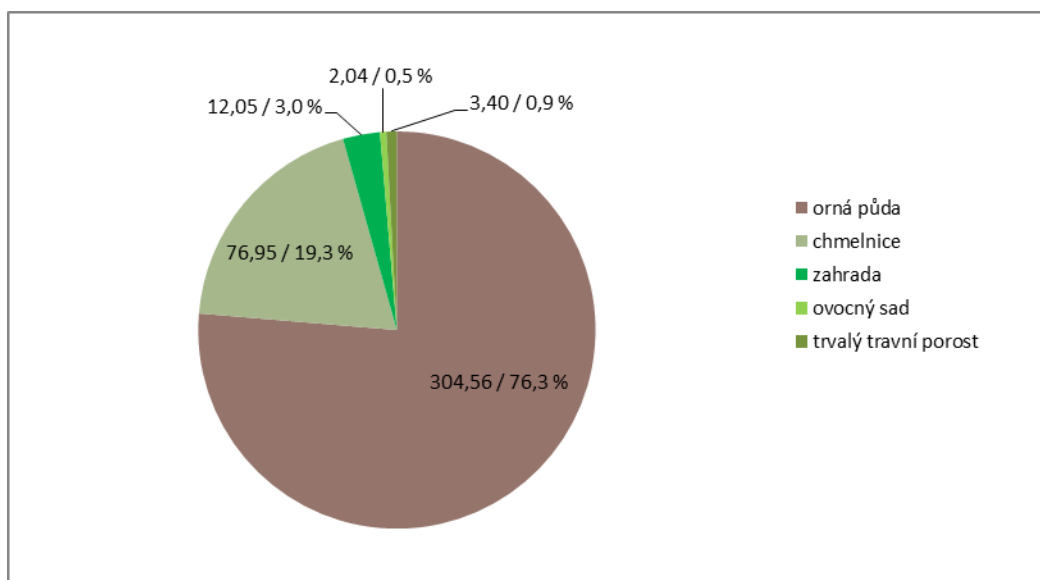
Typ pozemku		Výměra (ha)	Podíl na celkové výměře (%)
Celková výměra		455,10	100,0
Zemědělská půda		399,01	87,7
z toho	orná půda	304,56	66,9
	vinice	-	-
	chmelnice	76,95	16,9
	zahrada	12,05	2,6
	ovocný sad	2,04	0,4
	trvalý travní porost	3,40	0,7
Nezemědělská půda		56,09	12,3
z toho	lesní pozemek	17,43	3,8
	vodní plocha	2,92	0,6
	zastavěná plocha vč. nádvoří	8,70	1,9
	ostatní plocha	27,04	5,9

Zdroj: ČSÚ



Obr. 7: Struktura pozemků v katastrálním území obce Čechy (ha / podíl na celkové rozloze území) k 31. 12. 2018.

Zdroj: ČSÚ



Obr. 8: Struktura zemědělské půdy v katastrálním území obce Čechy (ha / podíl na celkové rozloze zemědělské půdy) k 31. 12. 2018.

Zdroj: ČSÚ

1.2.5. Domovní fond, bytová výstavba

K 26. 3. 2011 Dle výsledků Sčítání lidu, domů a bytů 2011 bylo v obci Čechy ke dni 26. 3. 2011 celkem 122 domů, z toho 107 obydlých. Podíl neobydlých domů tedy činil 12,3 %. Ze 107 obydlých domů jich bylo 105 rodinných a pouze 2 bytové. Vyjádřeno v procentech tvořily rodinné domy celkem 98,1 % všech obydlých domů, což není vzhledem k faktu, že Čechy jsou typickým venkovským sídlem, nijak překvapivé. Ucelený přehled o domovním fondu obce uvádí Tab. 14. V centrální části intravilánu, jež je tvořena návší, nalezneme podél komunikace III/5510 typickou nízkopodlažní řadovou zástavbu venkovského typu. Právě v této části obce se vyskytuje většina nejstarších dochovaných domů, k vůbec nejstarším se řadí i některé domy ležící v lokalitě Závodí jižně

od návsi. Řadovou zástavbu nalezneme mimo zmíněné lokality rovněž ve východní části intravilánu obce, kde lemují komunikaci III/5510, a dále podél místní komunikace na západním okraji zástavby, nejstarší domy v rámci této zástavby pocházejí z 20., resp. 50. let 20. století. V posledních dvou uvedených lokalitách nalezneme rovněž několik samostatně stojících rodinných domů, příp. dvojdomů s datem výstavby před rokem 1990. Co se týče novostaveb dokončených po roce 1990, tak ty jsou ve většině případů vázány na lokalitu na západním okraji intravilánu, avšak několik takových domů vzniklo i v jiných částech obce. V obci se rovněž nachází dva bytové domy, pocházející ze 70. let 20. století.

Obr. 10 prezentuje vývoj počtu domů v obci Čechy mezi lety 1869 a 2011 na základě výsledků jednotlivých sčítání lidu, domů a bytů. Z obrázku lze vidět, že počet domů až na období 1970–1980 prakticky neustále rostl, byť především mezi lety 1869–1921 bylo tempo růstu velmi pozvolné. Nejvýraznější nárůst počtu domů byl zaznamenán mezi lety 1921–1930 a 1950–1961, kdy se jejich počet zvýšil vždy o 12.

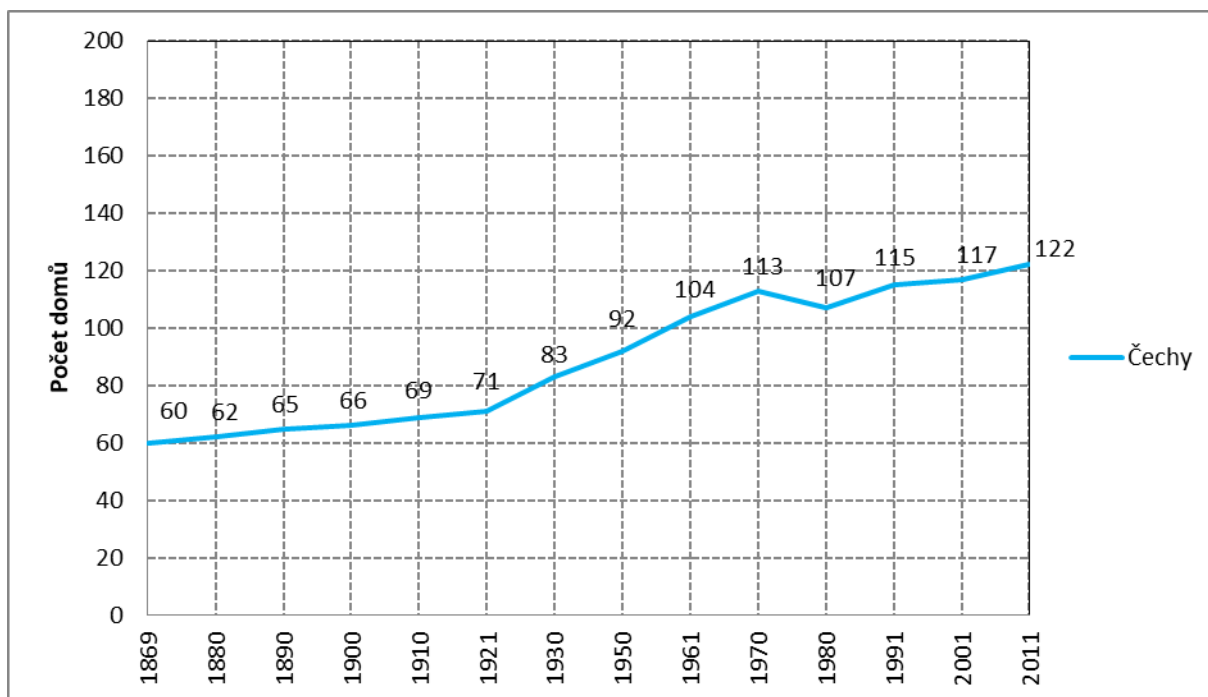
Z pohledu vlastnictví domů v obci Čechy jednoznačně převažovalo vlastnictví fyzickou osobou (celkem 103 domů, 96,3 % obydlených domů), v jednom případě byl vlastníkem obec nebo stát a ve třech případech se jednalo o spoluvlastnictví vlastníků bytů, právě tuto formu vlastnictví vykazují i oba bytové domy.

Průměrná roční úroveň nové bytové výstavby v obci Čechy v desetiletém období 2009–2018 byla 2,35 bytu na 1 000 obyvatel. V rámci SO ORP Přerov (1,20) šlo sice o nadprůměrnou hodnotu, avšak při porovnání s průměrem za Olomoucký kraj (2,30) a s celostátním průměrem (2,81) je patrné, že nejde o hodnotu nijak výjimečnou, ta je navíc podpořena poměrně malou velikostí obce. V absolutních číslech se jednalo o celkem 8 nově dokončených bytů. I přes relativně výhodnou polohu v zázemí Přerova tedy obec výraznější stavební rozmach nezasáhl. Pro případnou budoucí bytovou výstavbu je v územně plánovací dokumentaci vymezeno hned několik rozvojových ploch, a to jak uvnitř současně zastavěného území, tak i mimo něj. Kapacita těchto ploch je pro budoucí rozvojové potřeby obce plně dostačující. Největší z nich je rozvojová plocha Záhumenky, jež navazuje na SZ okraj současně zastavěného území.

Tab. 14: Domovní fond obce Čechy podle data výstavby nebo rekonstrukce a podle vlastnictví k 26. 3. 2011

	Celkem	Rodinné	Bytové	Ostatní
Domy celkem	122	119	2	1
Domy obydlené	107	105	2	-
Domy obydlené podle data výstavby nebo rekonstrukce				
dříve než 1919	18	18	-	-
1920–1970	49	49	-	-
1971–1980	9	7	2	-
1981–1990	13	13	-	-
1991–2000	7	7	-	-
2001–2011	11	11	-	-
Domy obydlené podle vlastnictví				
fyzická osoba	103	103	-	-
obec, stát	1	1	-	-
bytové družstvo	-	-	-	-
spoluvlastnictví vlastníků bytů	3	1	2	-

Zdroj: ČSÚ (SLDB 2011)



Obr. 10: Vývoj počtu domů v obci Čechy v období 1869–2011. Zdroj: ČSÚ (SLDB 2011)

1.2.6. Dopravní infrastruktura, dopravní dostupnost

1.2.6.1. Dopravní infrastruktura

Nejvýznamnější komunikací procházející katastrálním územím obce Čechy je silnice II/150 Sebranice – Boskovice – Prostějov – Přerov – Valašské Meziříčí, zajišťující snadné a relativně rychlé spojení s Přerovem. Tato komunikace byla původně trasována přímo přes intravilány obcí Čechy a Domaželice, což vzhledem k poměrně intenzivní dopravě představovalo pro obě obce značnou zátěž (hluk, emise, prašnost,...). Proto bylo přikročeno k realizaci nového úseku o délce 3,98 km, jenž svádí dopravu jižně od intravilánů obou obcí. Stavba byla dokončena v roce 2013. V souvislosti s ní bylo rovněž upraveno trasování silnice III/5510 Beňov, místní část Prusy – Domaželice, jež je nově vedena přes intravilán obce Čechy, a to nejprve po původně místní komunikaci procházející zhruba severojižním směrem přes lokalitu Závodí, jež byla v této souvislosti kompletně opravena včetně vybudování nového mostu přes Moštěnku, a od západního konce návsi poté dále na východ po původní trase silnice II/150. Obě zmíněné komunikace jsou v majetku Olomouckého kraje. Zbýlý úsek původní komunikace II/150 v západní části katastrálního území je veden pod označením II/150I a je v majetku obce Čechy. Komunikační síť je zde dále tvořena již pouze místními a účelovými komunikacemi, jež jsou v majetku obce.

1.2.6.2. Dopravní dostupnost

Vzhledem k poloze obce Čechy v zázemí Přerova není překvapivé, že nejsilnější vazby má obec právě na toto regionální centrum. Z celkového počtu 59 denně vyjíždějících, kteří v rámci SLDB 2011 uvedli cílovou obec vyjížděky, jich hned 36 (61,0 %) dojíždělo do Přerova. Druhý nejsilnější vyjížděkový tok, směřující do obce Dřevohostice, čítal již pouze 4 osoby.

Nejkratší silniční vzdálenost od okraje intravilánu obce Čechy po okraj intravilánu Přerova je přibližně 5 km, časová dostupnost individuální automobilovou dopravou je od 5 minut v závislosti na cíli cesty v rámci města.

Tab. 15: Dopravní obslužnost obce Čechy linkovou autobusovou dopravou v referenčním týdnu 27. 1. 2020–2. 2. 2020

Směr	Linka	Počet spojů			
		Po–Čt	Pá	So	Ne, sv.
Přerov	941 ((Vsetín, Bystřice pod Hostýnem, Dřevohostice) – Přerov)	17	16	10	10
	943 ((Všechnovice, Radkovy, Dřevohostice) – Přerov)	12	12	1	1
Dřevohostice	941 (Přerov – (Dřevohostice, Bystřice pod Hostýnem, Vsetín))	18	17	10	10
	943 (Přerov – (Dřevohostice, Radkovy, Všechnovice))	12	12	1	1

Zdroj: jizdnirady.idnes.cz

Na území obce se nachází jedna zastávka linkové autobusové dopravy – „Čechy, náves“. Obsluhována je celkem dvěma linkami:

- linka 941 Přerov – (Dřevohostice, Bystřice pod Hostýnem, Vsetín)
- linka 943 Přerov – (Dřevohostice, Turovice, Radkovy, Všechnovice)

Obě linky jsou součástí integrovaného dopravního systému Olomouckého kraje, většina spojů je zajištěna společností Vojtila Trans s.r.o., spoje linky 941 zajišťující do Vsetína jsou potom v gesci společnosti ČSAD Vsetín a.s.

V případě linkové autobusové dopravy lze pro cestu do Přerova využít v pondělí až čtvrtek 29, v pátek 28 a o víkendu a ve státem uznávané svátky 11 spojů. Pro cestu zpět je to potom 30, 29, resp. 11 spojů. V době školních prázdnin je v pondělí až čtvrtek počet spojů vždy o jeden redukován. Cesta trvá v závislosti na konkrétním spoji 11–22 minut (jako referenční zastávky byly vybrány zastávky „Čechy, náves“ a „Přerov, aut.st.“). Ucelený přehled o spojích linkové autobusové dopravy v referenčním týdnu 27. 1. 2020–2. 2. 2020 je uveden v Tab. 15.

1.2.7. Technická infrastruktura

Vodovod

Obecní vodovodní síť byla vybudována v roce 1984 a je zásobována prostřednictvím skupinového vodovodu Přerov – větev Dřevohostice. Konkrétně je vodovodní řad obce napojen na gravitační řad Prusy – Turovice, jenž v první zmíněné lokalitě odbočuje z přívodního řadu Moštěnice – Želatovice, vycházejícího z vodojemu Švédské šance. Zdrojem pitné vody je podzemní prameniště Troubky. Vodovodní síť obce je jak z hlediska kapacity, tak i technického stavu vyhovující. Vlastníkem i provozovatelem je společnost VaK Přerov, a.s.

Plynofikace

Obec je od roku 1995 plně plynofikována. Zásobování zemním plynem je zajištěno středotlakým plynovodem, napojeným prostřednictvím regulační stanice Domaželice na vysokotlaký plynovod Přerov – Dřevohostice, jenž katastrálním územím obce prochází podél severního okraje intravilánu. Samotná distribuční síť obce je potom tvořena středotlakým potrubím s nízkotlakými přípojkami k jednotlivým nemovitostem.

Kanalizace

V současné době (leden 2020) v obci probíhá významná investiční akce „Obec Čechy – ČOV a stoková síť“, jejímž cílem je vybudování splaškové oddílné kanalizace o celkové délce 3,59 km a výstavba čistírny odpadních vod. Celkové způsobilé výdaje projektu přesahují 43 milionů Kč, 85 % způsobilých výdajů očištěných o příjmy je pokryto dotací EU, poskytnutou z Fondu soudržnosti v rámci Operačního programu Životní prostředí, příspěvek na realizaci projektu poskytl rovněž Olomoucký kraj. V rámci nové kanalizační sítě budou vybudovány celkem tři gravitační stoky o celkové délce 2,53 km a tři tlakové stoky s čerpacími stanicemi o celkové délce 0,26 km, neboť vzhledem k charakteru georeliéfu v intravilánu obce nelze odkanalizování provést pouze gravitačním způsobem. Na popsané stoky potom budou napojeny jednotlivé kanalizační přípojky. Čistírna odpadních vod o kapacitě 500 EO s dvěma stupni čištění, mechanickým a biologickým, bude vybudována na západním okraji intravilánu obce na pravém břehu Moštiny. Zahájení zkušebního provozu je plánováno na 3. kvartál roku 2021, závěrečné vyhodnocení akce potom na 1. kvartál roku 2022. Obec dosud disponovala jednotnou kanalizační sítí bez ČOV, jež byla vybudována převážně v období před 2. světovou válkou a těsně po ní, z části potom v 80. letech.

1.2.8. Občanská vybavenost obce, život v obci

Veřejná správa

Instituce veřejné správy jsou v obci zastoupeny Obecním úřadem Čechy.

Školství

Vzdělávací zařízení v obci chybí. Nejbližším takovým zařízením je Základní škola a mateřská škola Domaželice, okres Přerov, p.o. Základní škola je však pouze jednostupňová (1.–5. ročník), žáci vyšších ročníků tedy musejí za vzděláním dojíždět do jiných obcí v okolí (např. Dřevohostice nebo Přerov).

Zdravotnictví

Na území obce nejsou lékařské služby poskytovány, nejbližší jich lze využít v obci Domaželice (praktický lékař pro dospělé), poměrně dobře časově dostupná je rovněž lékařská péče v Dřevohosticích nebo v Přerově.

Sportovní vyžití, volný čas

V jihovýchodní části intravilánu obce leží areál koupaliště vybudovaný v roce 1974, jenž disponuje hlavním bazénem o délce 50 m se dvěma skluzavkami a dále dětským bazénem a dětským brouzdalištěm. Je zde také k dispozici travnatá plocha pro slunění, součástí areálu je i pohostinské zařízení s celoročním provozem.

V prostoru za obecním domem, v němž sídlí obecní úřad a Sbor dobrovolných hasičů Čechy, je situován Areál volného času. Areál, jenž byl postupně budován v letech 2004–2009, zahrnuje dlážděné hřiště s basketbalovým košem, dětské hřiště a také kryté posezení.

Ke sportovním aktivitám slouží i hřiště s asfaltovým povrchem, nacházející se v sousedství koupaliště.

Zmínit lze i dvůr Mariánov ležící mimo intravilán obce v jižní části katastrálního území, kde se nacházejí dostihové stáje s možností vyjížděk na koni.

Sociální služby

Obec Čechy zřídila pro občany s trvalým bydlištěm v obcích Čechy a Domaželice terénní pečovatelskou službu. Jedná se o registrovanou sociální službu, poskytovanou v souladu se zákonem 108/2006 Sb., o sociálních službách. Denní kapacita Pečovatelské služby Čechy je 6 klientů, evidenční kapacita potom 13 klientů.

Pohostinství

V obci v současnosti fungují dvě pohostinská zařízení – restaurace na koupališti a restaurace „Route 66“, nacházející se v areálu bývalého panského dvora, jenž z jihovýchodní strany pohledově uzavírá náves obce. Tato restaurace nabízí i teplou kuchyni.

Další občanská vybavenost

V obci funguje prodejna potravin, pobočka České pošty se potom nachází na území obce Domaželice.

Absence některých objektů občanské vybavenosti (vzdělávací zařízení, zdravotnické zařízení, pošta) je odrazem skutečnosti, že v letech 1964–1990 spadala obec Čechy ještě spolu s Líšnou pod obec Domaželice. Občanská vybavenost byla tehdy koncipována jako společná pro celý tento sídelní útvar a mnoho z těchto objektů tak bylo zřízeno mimo katastrální území Čech.

Spolková činnost, život v obci

Obec žije poměrně bohatým společenským a kulturním životem. Působí zde několik spolků, jež aktivně participují na organizaci sportovních, volnočasových, kulturních i společenských akcí, stejně jako na dobrovolnických aktivitách přispívajících k rozvoji a zvelebování obce. Konkrétně se jedná o Sbor dobrovolných hasičů Čechy, Klub žen a Myslivecké sdružení Mariánov.

Významnými akcemi, na jejichž pořádání se obec a jednotlivé spolky aktivně podílí, jsou např. společný ples obcí Čechy a Domaželice, hasičský ples, masopustní průvod, pálení čarodějnic, vzpomínka na osvobození, den dětí, hasičská soutěž „O pohár starosty obce Čechy“, mikulášská nadílka nebo Silvestr.

Obec nedisponuje většími krytými prostory vhodnými pro pořádání kulturních a společenských akcí. Akce, jež takové prostory vyžadují, tak probíhají mimo vlastní území obce, nejčastěji v KD Domaželice.

1.2.9. Kulturní dědictví, památky

V Ústředním seznamu kulturních památek České republiky, spravovaném Národním památkovým ústavem, je na území obce evidován jeden objekt, jenž spadá pod právní ochranu. Tímto objektem je venkovská zvonice, nacházející se na návsi obce. Jedná se o zděnou patrovou stavbu z 2. poloviny 18. století s bronzovým zvonem odlitým roku 1759. Zvonice prošla v roce 2008 rozsáhlejší opravou, jež zahrnovala krov, střechu a fasádu, zřízen byl rovněž elektrický pohon zvonu, o rok později potom byla před zvonici nainstalována ochranná bariéra proti ostříku z komunikace. Památkově chráněn je objekt od roku 1958 a spadá do typu ochrany „kulturní památka“. Kulturními památkami místního významu na území obce jsou potom památník obětem světových válek a kamenný kříž.

1.2.10. Životní prostředí

Mimo plochou nivu řeky Moštěnky je prakticky veškerá zemědělská půda v katastrálním území obce Čechy ohrožena vodní erozí. Přispívajícím faktorem je zde členitější charakter georeliéfu v kombinaci s velkými půdními bloky s absencí četnějších hydrografických prvků, jež by vedly ke zpomalování odtoku vody z území (remízky, meze, zatravněné údolnice, solitérní zeleň, atd.). Jak v severní, tak i jižní části území nalezneme rozsáhlé plochy s dlouhodobou průměrnou ztrátou půdy větší než 10,1 t/ha/rok, tedy vodní erozí extrémně ohrožené půdy. Vodní eroze s sebou nese mnoho negativních důsledků. V první řadě je to degradace zemědělské půdy v podobě odnosu nejsvrchnější úrodné vrstvy, zmenšení mocnosti půdního profilu či celkového zhoršení fyzikálně-chemických vlastností. Jemnozrnný materiál odnesený vodou se potom akumuluje v níže položených partiích postiženého území a může způsobit nemalé škody v intravilánech obcí (znečištění domů, ulic, zanesení kanalizací), docházet může rovněž k zanášení vodních toků a nádrží a jejich znečištění.

Vzhledem k charakteru území jsou některé lokality v katastru obce náchylné ke vzniku přívalových povodní. Tento typ povodně je způsoben rychlým povrchovým odtokem v důsledku přívalových srážek a vede k prudkému rozvodnění vodních toků včetně drobných vodotečí, vyskytovat se však může i v oblasti bez vodního toku, v níž má terén vhodnou konfiguraci pro soustředěný odtok vody. Přívalová povodeň je typická relativně krátkou dobou trvání s rychlým vzestupem a následným rychlým poklesem vodní hladiny.

S cílem zmírnit negativní účinky přívalových povodní a vodní eroze byl v lokalitě severně až severozápadně od zástavby obce v rámci projektu „Protierozní a protipovodňová opatření v k.ú. Čechy“ mezi lety 2007 a 2011 realizován soubor protipovodňových a protierozních opatření. V roce 2007 byl nejprve zřízen zasakovací průleh ZP1, o rok později následovala výsadba dřevin podél drobné vodoteče protékající inkriminovaným územím a v letech 2010–2011 potom realizace retenční nádrže na severovýchodním okraji intravilánu, zasakovacího průlehu ZP2, zatravnění údolnice nad retenční nádrží s výsadbami a přeložky polní cesty. Poslední zmíněný soubor opatření byl prostřednictvím Operačního programu Životní prostředí podpořen dotací EU z Evropského fondu pro regionální rozvoj (ERDF), a to ve výši 85 % celkových uznatelných nákladů, jež přesáhly 6 milionů Kč.

Na území obce je stanoveno záplavové území Moštěnky Q₁₀₀, které zahrnuje i malou část jižního a západního okraje intravilánu obce včetně chmelařského střediska, veškerá zástavba však leží mimo jeho aktivní zónu. Protipovodňová opatření v rámci tohoto území zatím nebyla realizována.

Do roku 2013 byla zástavba obce Čechy poměrně výrazně zatížena hlukem z automobilové dopravy na silnici II/150, jež skrz ni procházela, na mnoha místech docházelo k mírnému překročení přípustných limitů pro obytné území. Po vybudování obchvatu jižně od obce došlo v tomto ohledu k podstatnému zlepšení. Dalšími zdroji hluku v intravilánu obce jsou např. provoz zemědělské techniky či drobné provozovny.

V obci ani v jejím bezprostředním okolí se nenachází žádný významný zdroj znečištění. Polutanty v ovzduší zde tvoří především exhalace z automobilové dopravy, v omezené míře i lokálních topenišť, jistý problém představuje i poléťavý prach uvolňovaný provozem zemědělské techniky, případně samovolně ulétávající z neudržovaných ploch či ze zemědělských ploch bez vegetačního krytu. Právě za účelem komplexního snížení prašnosti v obci byl v roce 2014 v rámci projektu „Snížení prašnosti v obci Čechy“, spolufinancovaném prostřednictvím Operačního programu Životní prostředí Evropskou unií – Fondem soudržnosti, pořízen menší samosběrný vůz. Při určitých povětrnostních situacích mohou na území obce v omezené míře proniknout též znečišťující látky pocházející z oblasti Přerova, jenž je významným průmyslovým centrem.

Na území obce se nacházejí celkem dvě stanoviště kontejnerů na tříděný komunální odpad. V rámci projektu „Předcházení vzniku textilních a biologicky rozložitelných odpadů v mikroregionu Moštěnka“, jenž probíhal v letech 2018–2019 a jehož nositelem byl Dobrovolný svazek obcí mikroregionu Moštěnka, byly za finanční podpory EU (Fond soudržnosti) pro obec pořízeny domácí kompostéry a štěpkovače za účelem efektivnějšího nakládání s BRKO a dále kontejner na textilní odpad.

1.3. SWOT analýza

SWOT analýza je nejčastěji užívaná metoda rozboru území. Skládá se ze dvou hlavních pohledů. Prvním je analýza „vnitřně“ ovlivnitelné možnosti života obce: silné a slabé stránky.

SILNÉ STRÁNKY (pozitiva, rozvojové faktory)	SLABÉ STRÁNKY (negativa, problémy)
<ul style="list-style-type: none"> • nová kanalizace a ČOV • dopravní obslužnost pravidelným autobusovým spojením • vyrovnaný rozpočet obce • kvalitní zázemí pro sportovní vyžití • existence restaurace • společenský život v obci • podpora spolků od obce • protipovodňové opatření • odklon tranzitní dopravy nově vybudovaným obchvatem Čech a Domaželic 	<ul style="list-style-type: none"> • špatný stav místních komunikací • chybějící územní plán obce • nedostatek rozvojových ploch, zejména pro další bytovou výstavbu • absence protipovodňových opatření • nedostatek vlastních finančních prostředků obce v důsledku zadlužení po budování kanalizace a ČOV • zastaralé VO

Druhý pohled odráží vnější pohled, tzv.: příležitosti a hrozby, které teď i do budoucna mohou ovlivnit život v obci.

PŘÍLEŽITOSTI (vnější faktory)	HROZBY (vnější faktory)
<ul style="list-style-type: none"> • atraktivní suburbánní prostor s klidným prostředím po odklonu dopravy • blízkost obce Domaželic s možností využití zdravotnických služeb, pošty, MŠ a ZŠ • využití bývalé silnice k Želatovicím na cyklotrasu/cyklostezku • možnost čerpání z dotačních titulů (EU, kraj, ČR...) • spolupráce v rámci MAS, mikroregionu, • stabilita v zásobování pitnou vodou (napojení na Přerov) 	<ul style="list-style-type: none"> • dopravní obslužnost v důsledku snižování autobusových spojů • výrazný pokles spodní vody (jako užitková voda pro obyvatelstvo) • nedostatek vnějších finančních prostředků (dotace) na obnovu a rozvoj infrastruktury (zejména místní komunikace)

2. Návrhová část

2.1. Strategická vize (pro rok 2027)

Obec Čechy chce především nabídnout kvalitní podmínky pro život jeho obyvatel: životní prostředí pro bydlení, veřejné správy, dojížděku za prací, sociální péči, odpovídající zázemí pro trávení volného času a pro setkávání jeho občanů všech generací. Obec si zakládá na existenci přírodního koupaliště.

2.2. Návrh opatření a aktivit

Vize bude naplňována souborem opatření, která se promítnou do konkrétních aktivit. Jejich finanční náročnost, možné dotační zdroje a podrobný komentář jsou pak rozpracovány v následné realizační části strategie, v kapitole 3.

2.2.1. Obnova a rozvoj dopravní a technické infrastruktury

Obec se bude věnovat obnově a rozvoji místních komunikací, tj. silnic a chodníků.

Aktivita 1.1.: Oprava místních komunikací

Aktivita 1.2.: Oprava a budování chodníků

Aktivita 1.3.: Realizace cyklostezky/cyklotrasy ve směru na Želatovice a Přerov

Aktivita 1.4.: Rekonstrukce veřejného osvětlení

2.2.2. Obnova a rozvoj obce - výstavba

Obec potřebuje zpracovat územní plán, který bude definovat možnosti zastavěnosti obce, zejména s ohledem na potřebu rozvoje dalšího bydlení.

Aktivita 2.1.: Vytvoření územního plánu obce

Aktivita 2.2.: Definování rozvojových lokalit obce

Aktivita 2.3.: Pasportizace místních komunikací

2.2.3. Sport, volný čas

Obec bude řešit zázemí pro volný čas a sport.

Aktivita 3.1.: Vybudování multifunkčního hřiště

Aktivita 3.2.: Obnova koupaliště

Aktivita 3.3.: Podpora spolků jako základ bohatého kulturního, sportovního a společenského života v obci

2.2.4. Rozvoj obecních veřejných služeb

Obecní budovy jsou základní nástroj k naplňování služeb, které zabezpečuje či zprostředkovává obec: činnost požární jednotky, sport, sociální služby, sběrný dvůr, apod.

Aktivita 4.1.: Obnova rozvoj jednotky dobrovolných hasičů (nákup hasičské cisterny)

Aktivita 4.2.: Podpora pečovatelské služby (nákup automobilu)

2.2.5. Životní prostředí

Obec považuje péči o životní prostředí za předpoklad udržitelných podmínek pro život v obci.

Aktivita 5.1.: Úprava suchého poldru na rybník

Aktivita 5.2.: Výsadba zeleně v krajině

Aktivita 5.3.: Výsadba ovocného sadu

Aktivita 5.4.: Vybudování krytého sběrného místa/dvora na komunální odpad

Aktivita 5.5.: Zpracování povodňového plánu obce

3. Realizační část

Součástí rozvojového dokumentu obce může být také část, která se zabývá možnostmi realizace návrhové části. Někdy tato část bývá označována také jako Akční plán.

Jedná se o výčet známých Aktivit z návrhové části, ke kterým jsou přiděleny a/nebo budou postupně přidělovány dostupné informace. Zejména existující dokumentace (projektový záměr, výkresová dokumentace, vydané stavební povolení, apod.), možnosti vhodných dotačních titulů (známých k danému datu), finanční náročnost (přesnost uvedených částek je přímo úměrná stavu dokumentace dané aktivity, tedy od velmi hrubého odhadu, až po přesnější čísla v případě existence kvalifikovaného rozpočtu) a časový harmonogram (zejména „vročení“ je orientační, neboť je mj. závislé na vypsání dotačních titulů a momentálních finančních možnostech obce). Z výše uvedeného tedy také vyplývá, že realizační část (její obsah) není vnímána jako závazná v čase a objemu realizovaných akcí, ale spíše jako pomůcka pro pravidelné rekapitulace při rozvoji obce (např. při sestavování rozpočtu obce).

Realizační část je zpracována do tabulky a umožňuje vedení obce průběžné poznámky k dané akci/aktivitě.

Realizační část Strategického plánu rozvoje obce Čechy

verze 2.2.2020

Číslo	Aktivita	Harmonogram	Nositel	Náklady	Zdroje financování	Komentář
1.1.	Oprava místních komunikací	2020-2022		5000000	MMR, OK,	
1.2.	Oprava a budování chodníků	2021 - 2024		1300000	MMR, OK, SFDI	
1.3.	Realizace cyklostezky/cyklotrasy ve směru na Želatovice a Přerov			hotová??	SFDI, OK	
1.4.	Rekonstrukce veřejného osvětlení	2022 - 2030		1500000	MŽP, SFŽP	
2.1.	Vytvoření územního plánu obce	2020-2021			OK, MMR	
2.2.	Definování rozvojových lokalit obce	2020 - 2024			OK,	
2.3.	Pasportizace místních komunikací	2022 - 2023		100000	OK	
3.1.	Vybudování multifunkčního hřiště	2021 - 2024		3000000	OK, MMR	
3.2.	Obnova koupaliště	2023 - 2026		4000000	OK	
3.3.	Podpora spolků jako základ bohatého kulturního, sportovního a společenského života v obci	stále			průběžně obec	
4.1.	Obnova rozvoj jednotky dobrovolných hasičů (nákup hasičské cisterny)	2026 - 2028		1000000	OK	
4.2.	Podpora pečovatelské služby (nákup automobilu)	2020 - 2022		1000000		
5.1.	Úprava suchého poldru na rybník	2021 - 2023		2000000	MŽP	
5.2.	Výsadba zeleně v krajině	stále		250000	MŽP	
5.3.	Výsadba ovocného sadu	2022		100000	MŽP	
5.4.	Vybudování krytého sběrného místa/dvora na komunální odpad	2021		50000	MŽP, OK	
5.5.	Zpracování povodňového plánu obce	2020 - 2021		,?	OK	

Legenda:

Harmonogram: letopočty jsou orientační

Náklady: uvedeny orientačně

Zdroje: dle poznání ke dni vzniku tohoto dokumentu

Komentář: slouží k doplňování údajů a poznámek (např. vydané stav. povolení, apod.)

OPŽP - Operační program životního prostředí

POV - Program obnovy venkova Olomouckého kraje

IROP - Integrovaný regionální operační program

SCLLD - dotace přes MAS Hanácké Království

OK - Dotace Olomouckého kraje

MZe - Ministerstvo zemědělství

SFDI - Státní fond dopravní infrastruktury

ITI - dotace přes ITI Olomoucké aglomerace

MMR - Ministerstvo místního rozvoje

MŽP - Ministerstvo životního prostředí